

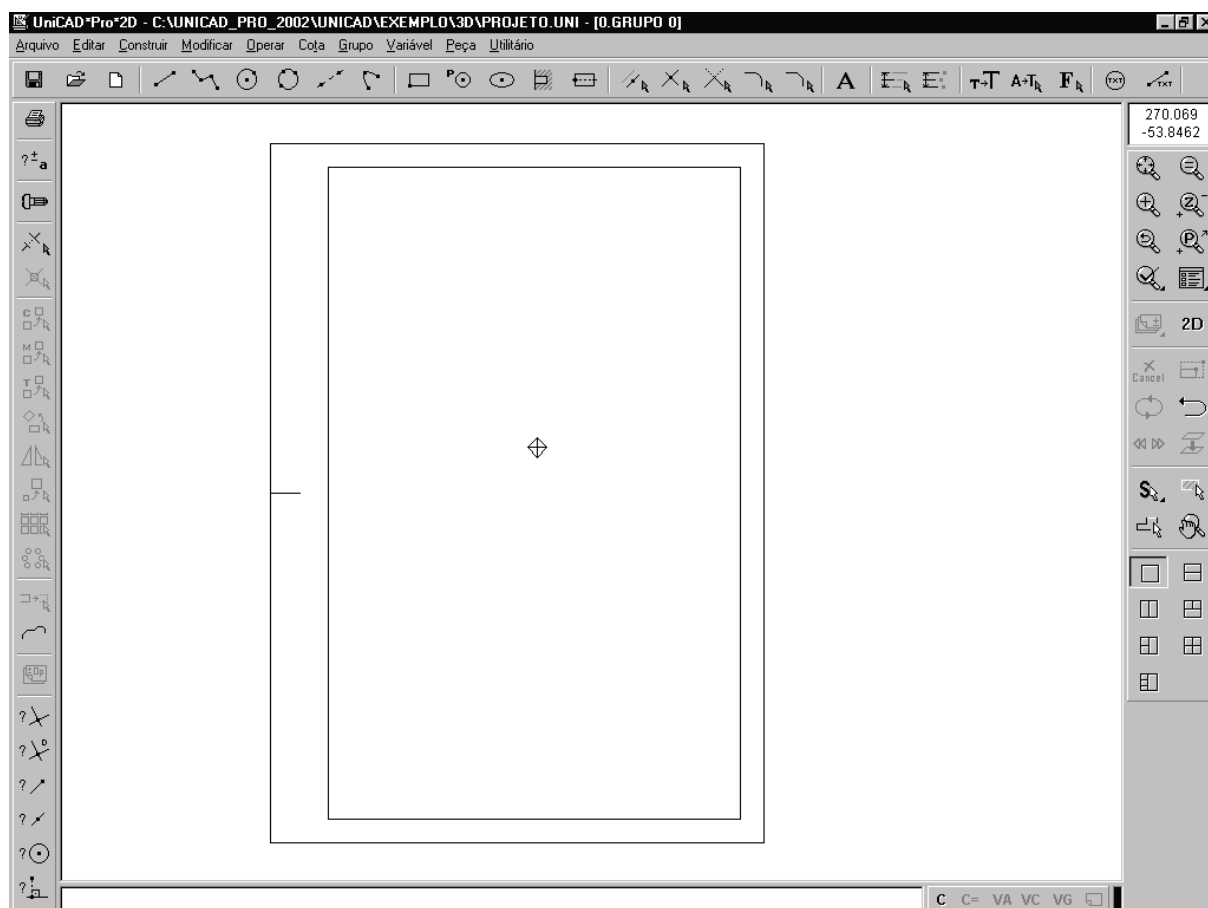
## Como Utilizar Formatos Padronizados

### **Criando um Desenho de um Formato A4 no UniCAD**

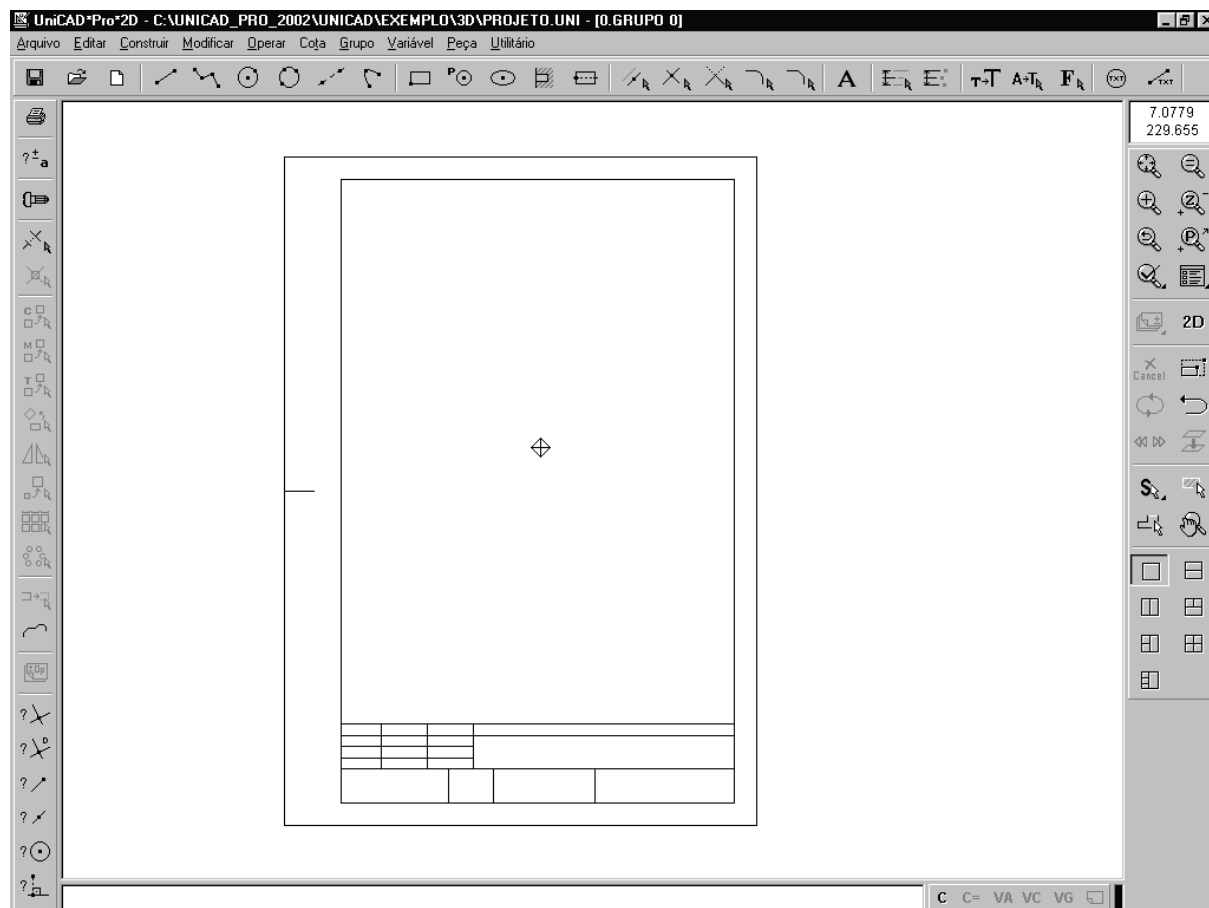
Esse tutorial descreve a criação e inserção de formatos com preenchimento automático de legenda.

#### **Passo 1**

Criar o desenho do formato **A4** com suas **medidas reais** (210 x 297 mm, 10 mm de margens, com exceção à margem esquerda que deve ter 25 mm) segundo a figura abaixo.



Criar o *lay-out* da legenda.



## Passo 2

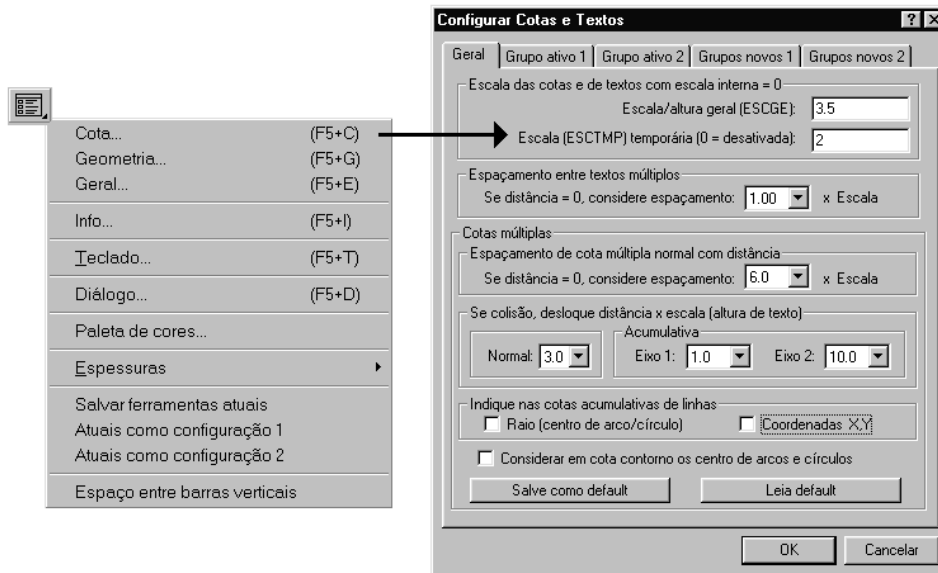
Criar os *textos permanentes* para cada campo do desenho da legenda. São textos normais, gerados pelo comando **Cota • Texto (TEXTO)**, definidos ou não pela *escala temporária*. No nosso caso, utilizaremos as escalas temporárias, que será melhor explicado adiante.

Aqui deve ser criado o logotipo da empresa e textos como Título, Nome, Data, Projetista, Aprovado, Cliente, Código, Escala, Revisão, etc.

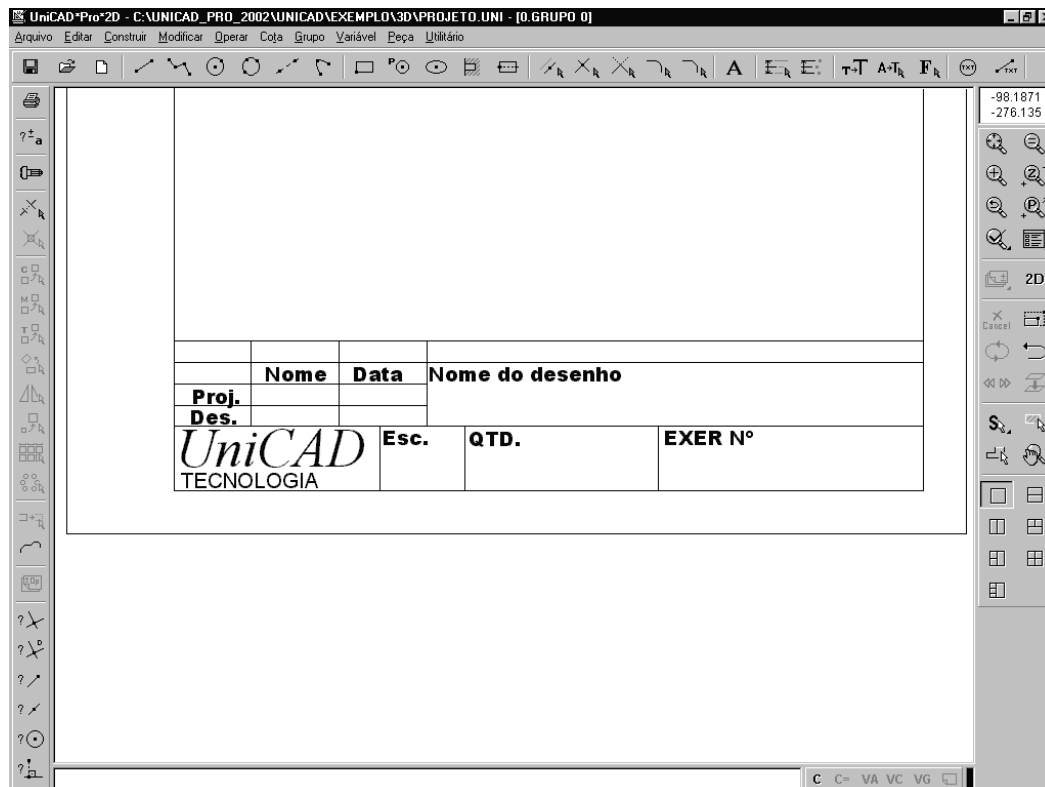
O posicionamento destes textos pode ser feito através das ferramentas de informações geométricas.

## Escala Temporária.

A Escala Temporária se encontra em **Configuração • Cota**.



Através dela podemos definir uma escala diferente da **Escala Geral** do grupo ativo. No nosso exemplo criamos o texto *UniCAD* com **Escala Temporária** igual a 10, o texto TECNOLOGIA igual a 4 e os textos restantes (EXER. Nº, MATERIAL, DATA, DES., etc.) com ESCTMP = 3.5.

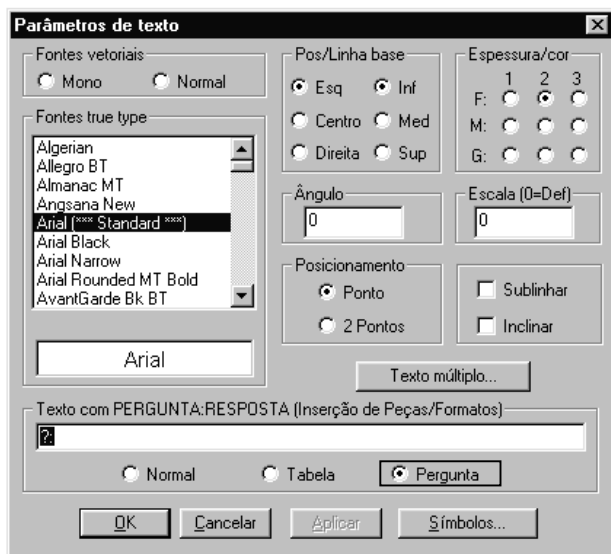


Após a criação dos títulos, devemos cancelar a **Escala Temporária** colocando o **valor zero**, o que fará com que a escala dos textos voltem a obedecer a **Escala Geral** de cotas e textos do grupo ativo.

As escalas dos textos poderiam ser definidas diretamente na área **Escala (0=Def)** da caixa de textos. Portanto, um valor diferente de zero nesse campo faz com que a Escala Temporária (se definida) não seja considerada.

### Passo 3

Definição das perguntas com preenchimento automático através do comando **Texto com PERGUNTA:RESPOSTA**.

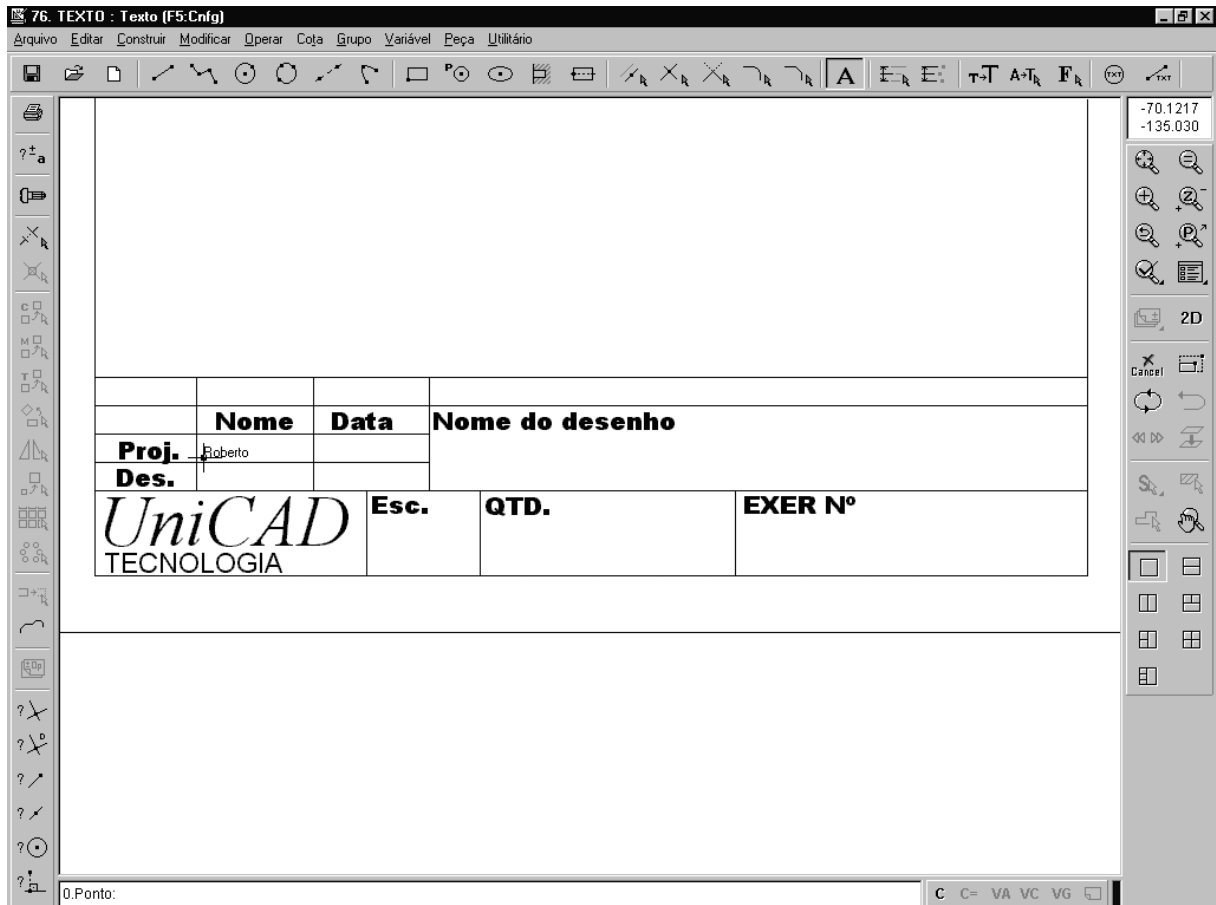


### Como funcionam estes textos com pergunta?

No momento em que o formato for inserido em um desenho, será apresentada uma sequência de perguntas definidas pelo usuário. À medida que essas informações são respondidas ou confirmadas, no caso de respostas pré-definidas (*default*), os textos serão automaticamente posicionados nas posições estabelecidas.



O ponto de posicionamento do Texto com Pergunta pode ser informado do mesmo modo que os textos permanentes, por exemplo, através de funções Ponto de informações geométricas (INFO).

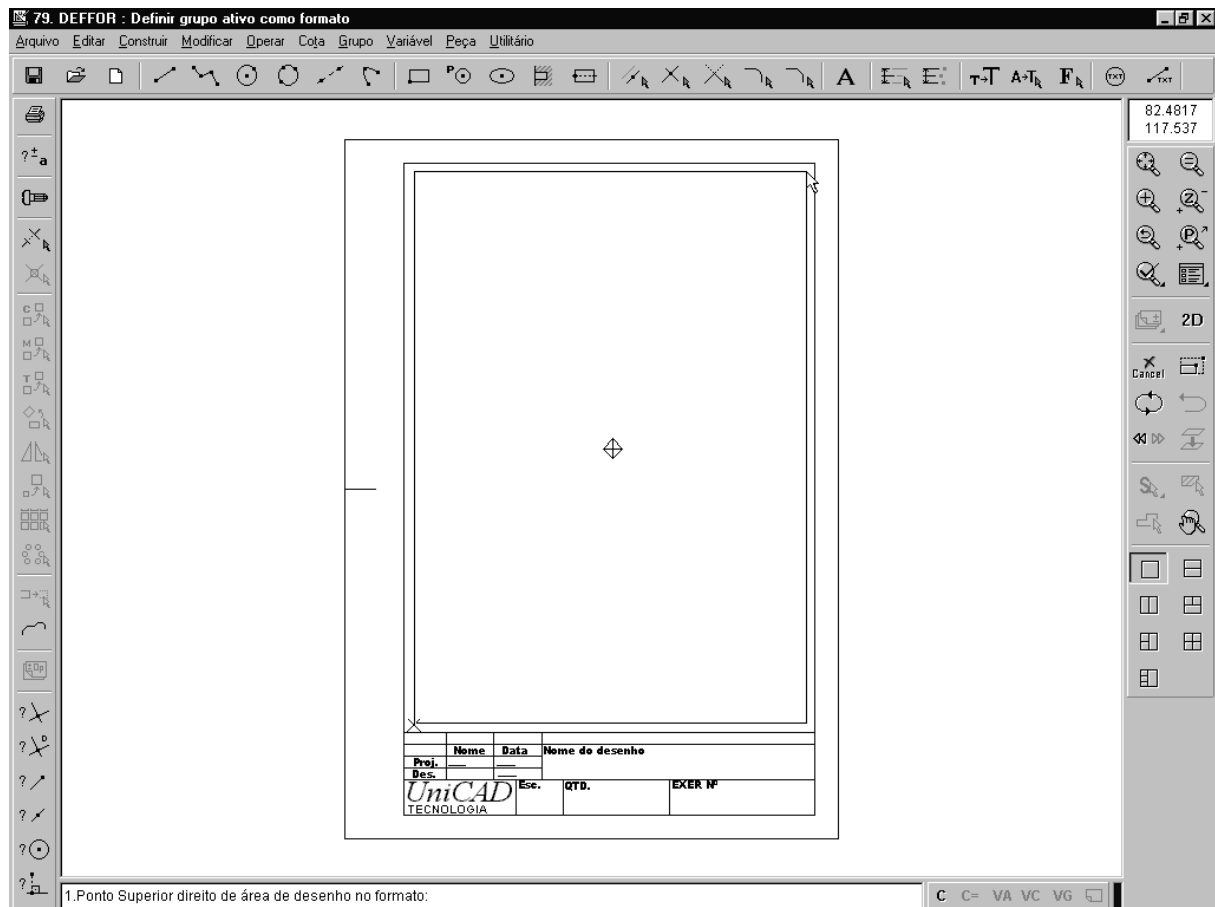


## Passo 4

Através do comando **Arquivo • Formato • Definir** salvamos o formato em uma pasta (biblioteca) desejada. Os parâmetros são os seguintes:

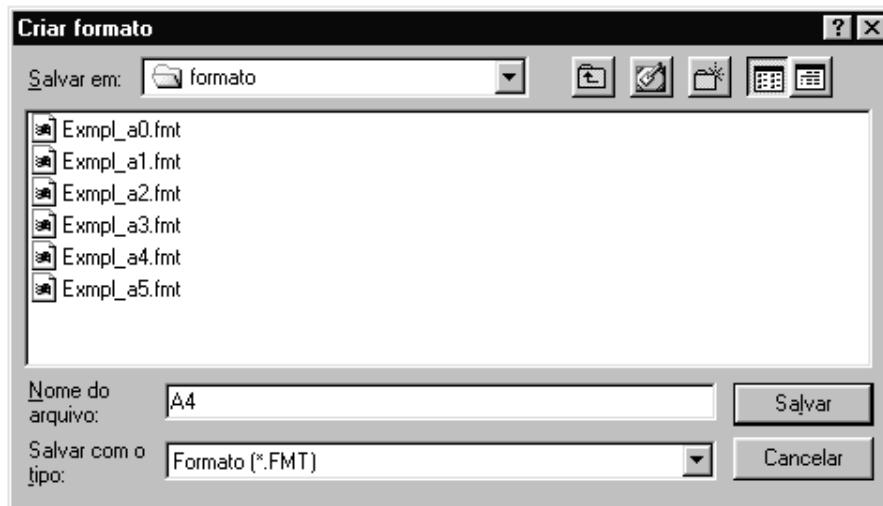
### Definição da área do desenho no Formato

Delimita a região de inserção do desenho. É definida por 2 pontos diagonais.



## Pasta ou Biblioteca de Formatos padrões

Aqui é definido o diretório/biblioteca e o nome do formato. É interessante criar diretórios diferentes para grupos de formatos, como por exemplo para área de mecânica, hidráulica, elétrica, etc..



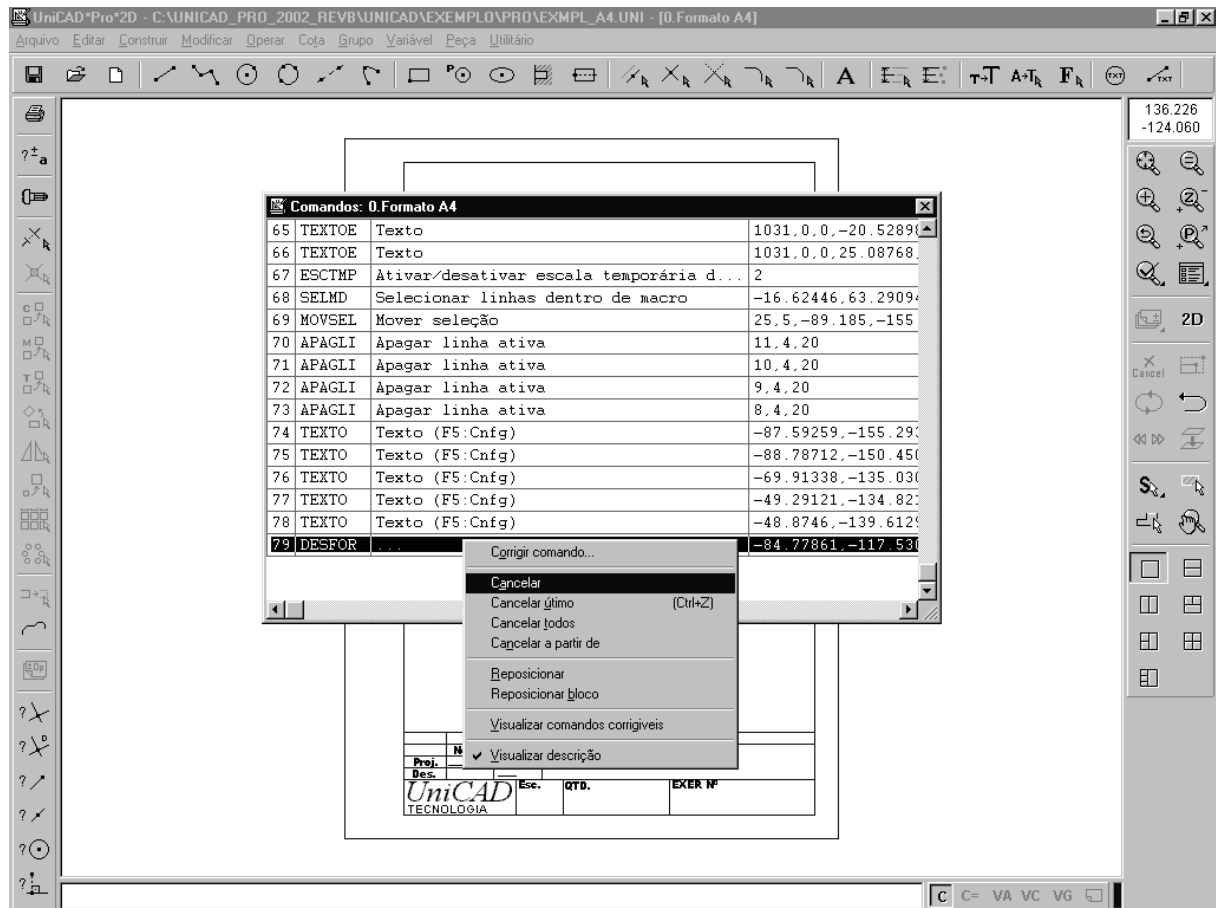
**Descrição do Formato** – Campo reservado para inserir alguma informação sobre o formato. Informação que aparecerá no campo **Descrição** da inserção do formato, explicado em Inserir Formato (Passo 6).



## Passo 5

Salvar o desenho do formato como desenho normal, (extensão **.UNI**) . O desenho do formato pode ser aberto normalmente pelo UniCAD, mas o formato, (extensão **.FMT**), somente pode ser inserido como formato em um desenho.

Para modificar ou criar um novo formato, pode-se abrir o desenho do formato (**.UNI**), cancelar na lista o comando **DESFOR** (comando com parâmetros relativos a área ocupada pelo desenho), fazer as modificações necessárias e definir novamente um novo formato, ou seja, executar novamente o Passo 4.

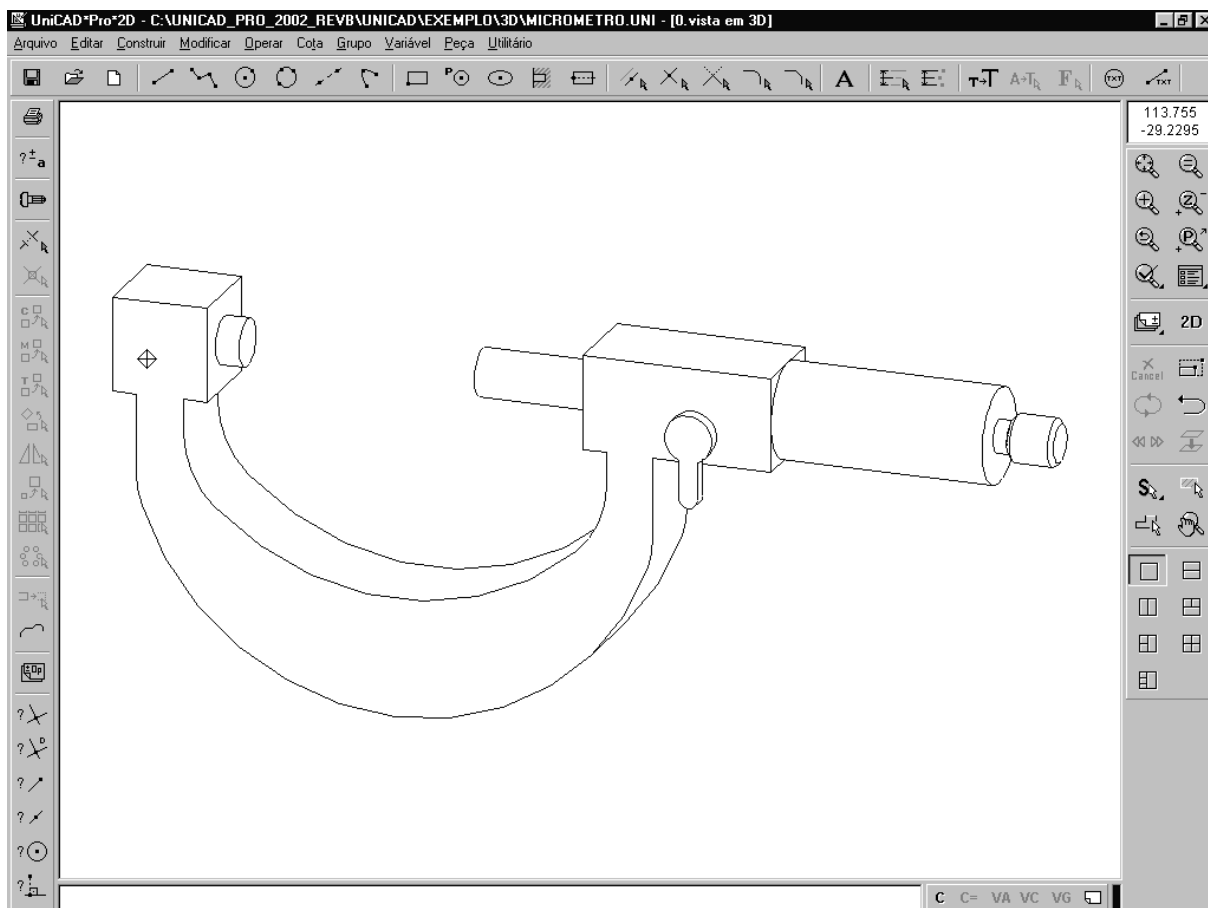




## Como utilizar o formato ( .FMT ) armazenado em uma biblioteca

### Passo 6

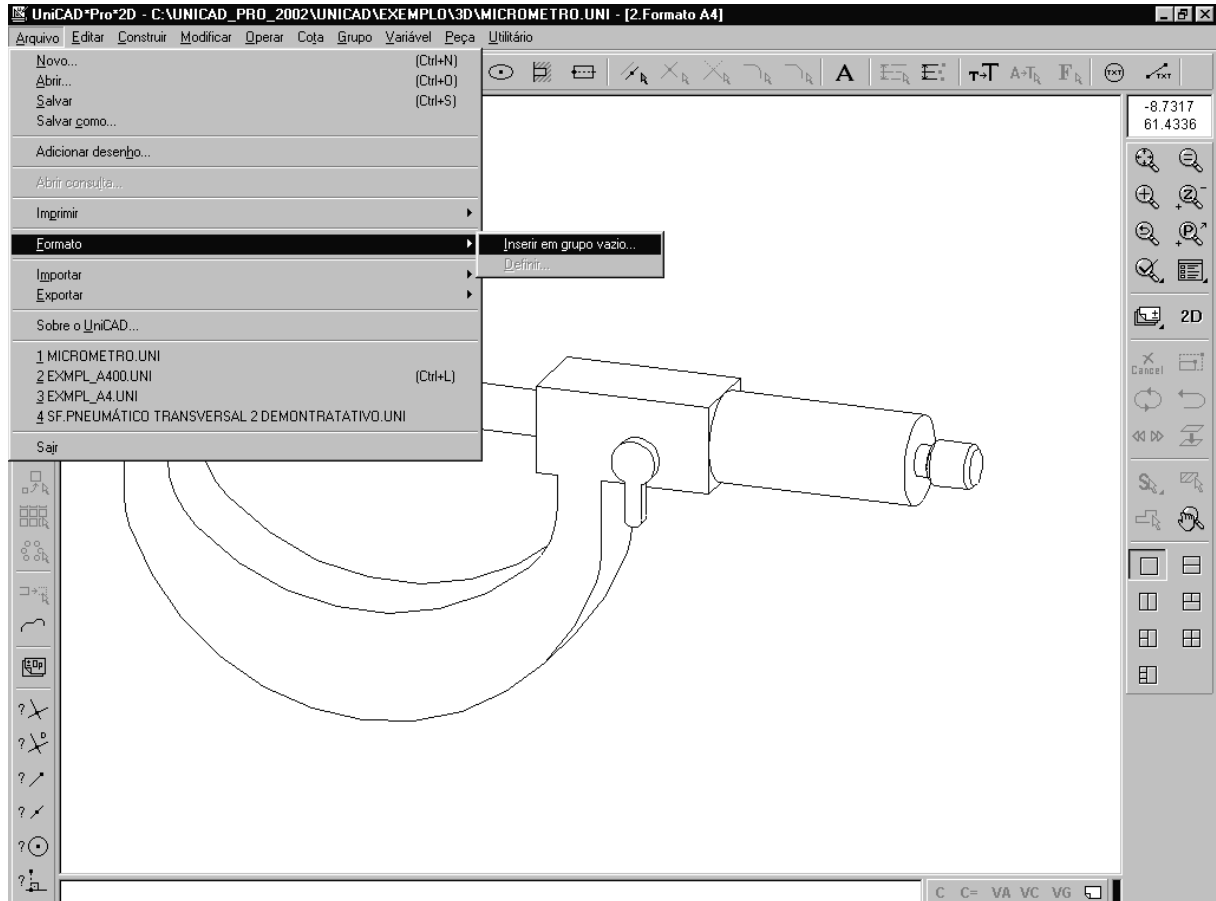
Considere o desenho abaixo.



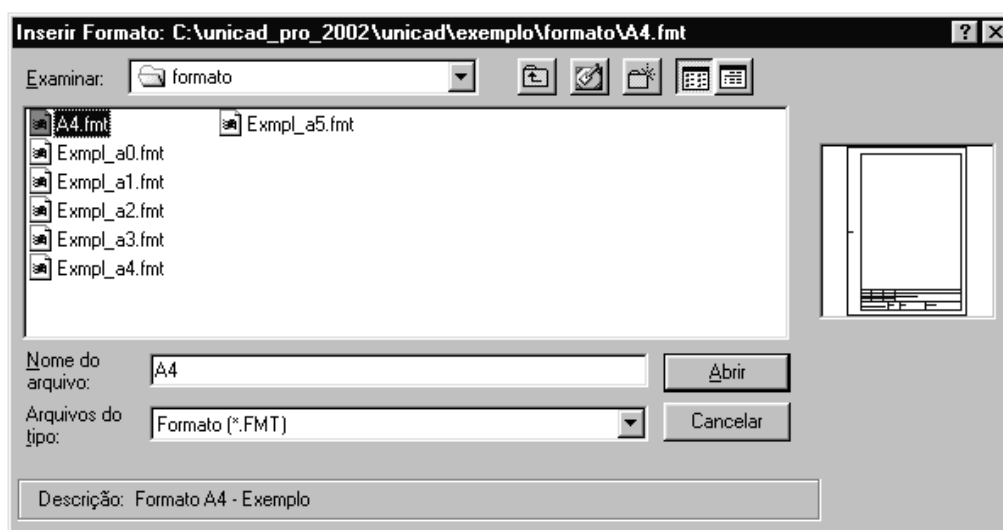
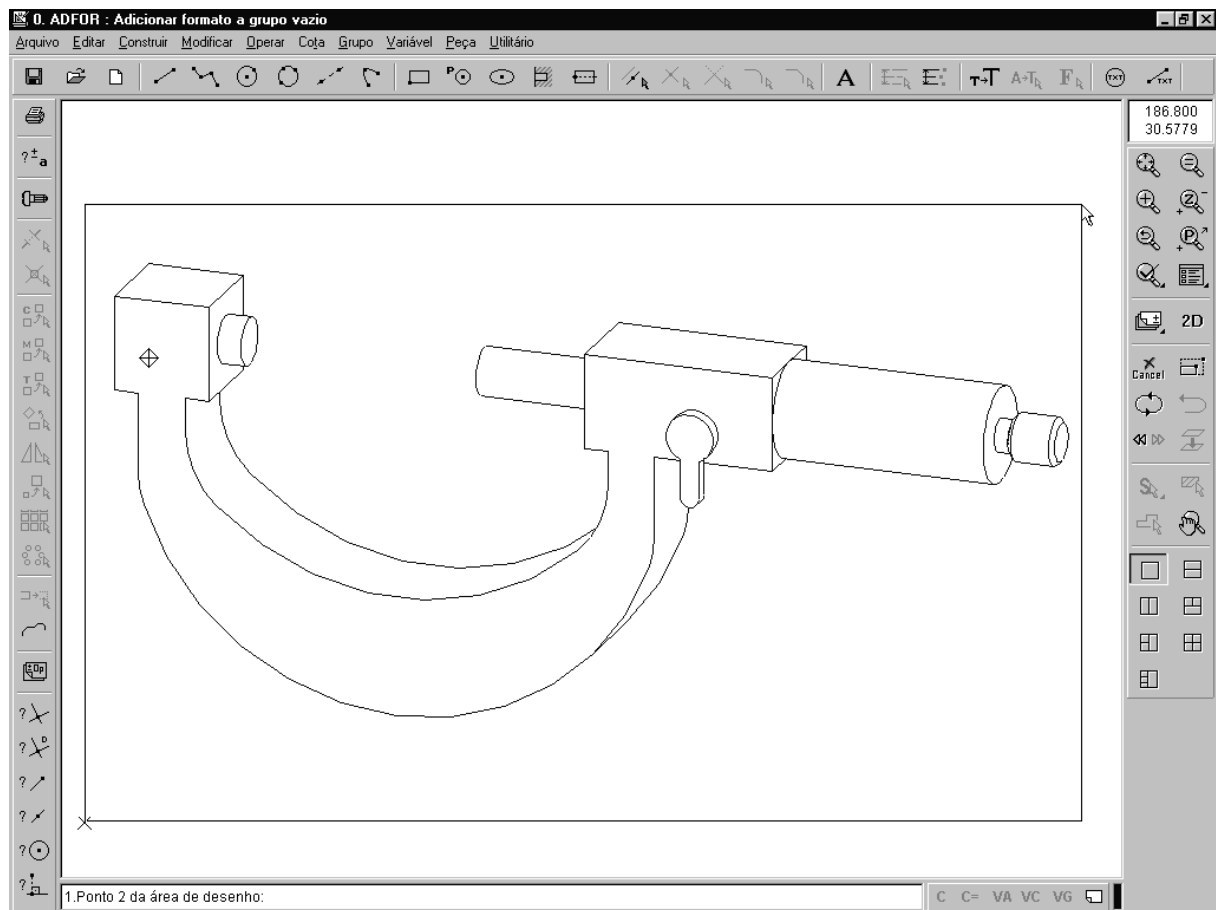
Criar um grupo através do comando **Grupo • Criar Grupo...**, onde será inserido o formato, e definir um nome para esse grupo, por exemplo: **Formato A4**. Lembre-se, a inserção de um formato apenas pode ser realizada em um **grupo vazio**.



Ativar o comando **Arquivo • Formato • Inserir em Grupo Vazio...**

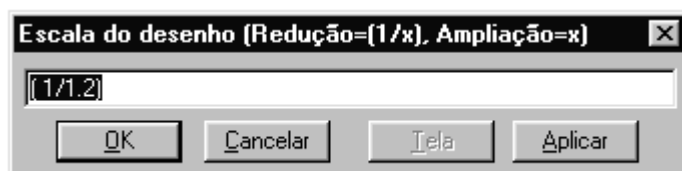


Quando acionado, será requisitado a definição da área do desenho, que será englobado pelo formato. Em seguida devemos indicar o diretório que contém o formato desejado, no nosso caso **Formato A4**.



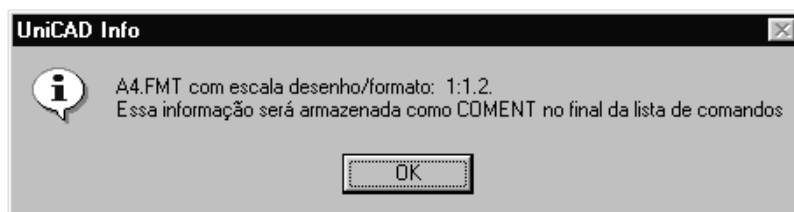
A caixa a seguir mostra a **escala máxima** calculada pelo sistema entre a área do formato e área do desenho em coordenadas reais. Normalmente essa escala não atende as escalas padrões (1:2, 1:5, etc.) de desenhos. Você pode alterá-la para o valor de escala padrão mais próximo, respeitando esse limite máximo calculado.

É importante notar, que o valor desta escala afetará apenas o tamanho do formato e não o desenho, que continuará com a escala 1:1.

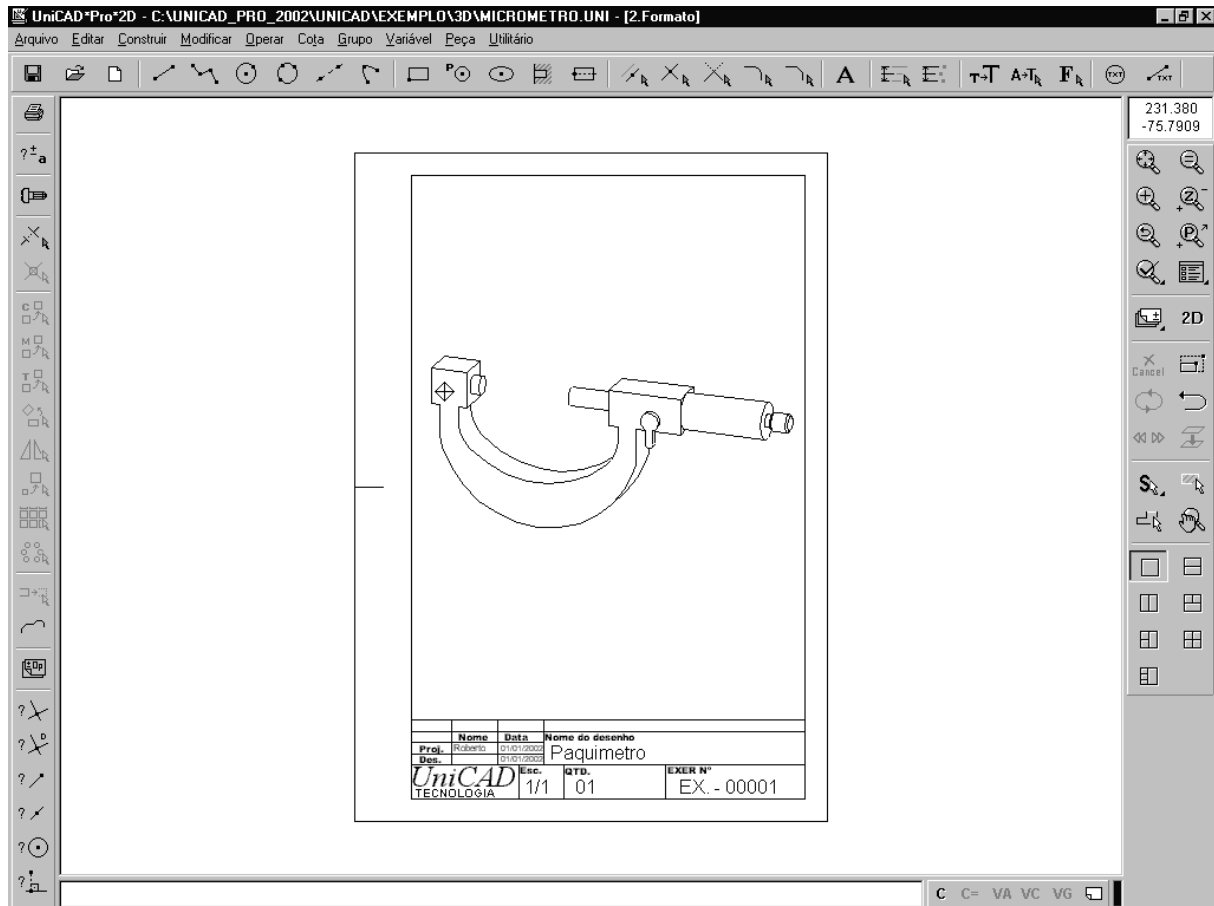


Em seguida serão visualizados os Textos com Perguntas (se definidos na criação do formato) e suas respectivas respostas, se existentes.

Por fim, uma Caixa de Diálogo, indicará que será armazenado um comando comentário (**COMENT**) na Lista de Comandos. Esse comentário pode ser útil quando desejarmos imprimir o desenho e não lembrarmos da escala de inserção do formato. Nesse caso, basta uma consulta na lista de comandos desse comando **COMENT**.



O resultado gráfico é mostrado abaixo:



## Utilizando vários formatos em um desenho

Você pode inserir vários formatos englobando diferentes detalhes do desenho. Cada formato em um grupo diferente. Pode-se então imprimir um formato específico com a construção desejada através da desativação dos grupos (e detalhes), que não fazem parte da área contida por esse formato a ser impresso.